

speedtouch™

SpeedTouch™ 580

Puerta de enlace ADSL doméstica Inalámbrica



Guía de instalación y configuración

Release R4.3.2



A THOMSON BRAND

speedtouch™



A THOMSON BRAND

SpeedTouch™

580

Guía de instalación y configuración

R4.3.2

Copyright

Copyright ©1999-2005 THOMSON. Reservados todos los derechos.

La cesión y la copia de este documento, así como su uso y la comunicación de su contenido no están permitidos sin una autorización por escrito de THOMSON. El contenido de este documento se facilita exclusivamente a título informativo y puede estar sujeto a cambios sin previo aviso. Bajo ninguna circunstancia podrá interpretarse como compromiso por parte de THOMSON, THOMSON que no asume responsabilidad alguna por los errores o imprecisiones que pudiese contener.

Thomson Telecom Belgium
Prins Boudewijnlaan, 47
B-2650 Edegem
Belgium

www.speedtouch.com

Marcas registradas

En este documento se utilizan las siguientes marcas:

- ▶ SpeedTouch™ es una marca registrada de THOMSON.
- ▶ Microsoft, MS-DOS, Windows, Windows NT e Internet Explorer son marcas o marcas registradas de Microsoft Corporation en los Estados Unidos y/o en otros países.
- ▶ UNIX es una marca registrada de UNIX System Laboratories, Incorporated.
- ▶ Apple y MacOS son marcas registradas de Apple Computer Incorporated, registrada en los Estados Unidos y en otros países.
- ▶ Adobe, el logotipo de Adobe, Acrobat y Acrobat Reader son marcas comerciales de Adobe Systems, Incorporated.
- ▶ Netscape y Netscape Navigator son marcas registradas de Netscape Communications Corporation.
- ▶ Ethernet es una marca registrada de Xerox Corporation.
- ▶ "Wi-Fi" y el Wi-Fi logotipo son marcas registradas de Wi-Fi Alliance y "Wi-Fi CERTIFIED," "Wi-Fi ZONE," "Wi-Fi Alliance," sus respectivos logotipos. "Wi-Fi Protected Access", Wi-Fi y Wi-Fi Certified son marcas de Wi-Fi Alliance.

Los demás productos pueden ser marcas o marcas registradas de sus respectivos fabricantes.

Información sobre esta documentación

Estado: v2.0 (July 2005)

Referencia: E-DOC-CTC-20050429-0065

Título corto: Guía de instalación y configuración ST580 R4.3.2 (es)

Índice

Acerca de esta Guía de instalación y configuración . 1

1 Presentación de SpeedTouch™ 3

2 Instalación básica 5

2.1 Configuración de SpeedTouch™ 6

2.2 La primera instalación..... 7

2.2.1 Instalación guiada..... 8

2.2.2 Instalación manual..... 18

2.3 CD de configuración de SpeedTouch™ 20

2.4 Aspectos básicos de la conexión de SpeedTouch™ 21

2.5 Información general acerca de las conexiones y alimentación.... 22

2.5.1 Instalación de los controladores USB 23

2.5.2 Configuración inalámbrica..... 25

2.6 Seguridad básica 27

3 Interfaz de usuario basada en Web 29

4 Solución de problemas de conexión a Internet 31

4.1 Comprobación del hardware 32

4.2 Diagnósticos mediante los indicadores LED 33

4.3 Diagnósticos Web 36

4.4	Solución de problemas del CD de configuración de SpeedTouch™.	38
4.5	Solución de problemas de configuración inalámbrica	41
4.6	Solución de problemas de la Instalación simplificada	42

Acerca de esta Guía de instalación y configuración

Símbolos utilizados



Nota. Proporciona información adicional sobre un tema determinado.



Sugerencia. Proporciona un acceso directo o método alternativo para realizar una acción determinada.



Precaución. Avisa sobre problemas potenciales o precauciones específicas que deben tomarse.

Terminología

Por lo general, tanto para SpeedTouch™580(i) se utilizará el término SpeedTouch™ en esta Guía de instalación y configuración.

Documentación y actualizaciones de software

A pesar de que THOMSON está desarrollando nuevas soluciones continuamente, también sigue mejorando sus productos existentes.

Para enviar cualquier sugerencia relacionada con este documento, póngase en contacto con documentation.speedtouch@thomson.net.

Si desea obtener más información acerca de las últimas innovaciones tecnológicas de THOMSON, actualizaciones de software y documentos más recientes, visite nuestro sitio Web en:

www.speedtouch.com

1 Presentación de SpeedTouch™

Introducción

En un minuto podrá acceder a Internet utilizando SpeedTouch™580(i) Puerta de enlace ADSL doméstica.

En esta Guía de instalación y configuración se describe cómo configurar SpeedTouch™ y cómo conectar un ordenador o una red de área local (LAN) a Internet.

Identificación de SpeedTouch™

La etiqueta situada en la base de SpeedTouch™ contiene la siguiente información sobre SpeedTouch™:

- ▶ Nombre del producto
- ▶ Número de modelo
- ▶ Número de serie
- ▶ Requisitos de energía



No quite ni tape esta etiqueta.

Modelos de ADSL

SpeedTouch™ está disponible en dos modelos de ADSL:

- ▶ El modelo ADSL POTS: El SpeedTouch™580 se conecta a una línea telefónica convencional (POTS).
- ▶ El modelo ADSL ISDN: El SpeedTouch™580i se conecta a una línea RDSI (Red digital de servicios integrados), lo que permite a los poseedores de una línea RDSI utilizar el servicio ADSL.

Podrá identificar fácilmente el modelo leyendo el nombre del producto en la etiqueta situada en la parte inferior del SpeedTouch™.



Utilice sólo el modelo de SpeedTouch™ apropiado para el servicio DSL existente en el edificio.

CD de configuración de SpeedTouch™

SpeedTouch™ se suministra con un CD de configuración.

Si introduce el CD en un PC con sistema operativo Microsoft Windows o en un ordenador Mac OS X:

- ▶ La primera vez, Quick Installation Wizard (Asistente de instalación rápida) de SpeedTouch™ le guiará en la configuración del hardware de SpeedTouch™ y le ayudará a conectarse a Internet.

Consulte información más detallada en ["2.2 La primera instalación" en la página 7](#).

- ▶ El Menú del CD de SpeedTouch™, que podrá utilizar como referencia en el futuro, cuenta con enlaces a todos los contenidos. Consulte ["2.3 CD de configuración de SpeedTouch™" en la página 20](#) para obtener más información.

Para otros sistemas operativos, puede buscar fácilmente la documentación del usuario, el software de sistema de SpeedTouch™, las plantillas de servicio técnico, etc. en la jerarquía de subdirectorios.

Asistente para la instalación inicial de SpeedTouch™

El Asistente para la instalación inicial de SpeedTouch™ está pensado para ayudarle inmediatamente con Internet.

En primer lugar, el asistente intentará detectar su SpeedTouch™. Después de conectar el ordenador, el asistente configurará su SpeedTouch™ y, si es preciso, su ordenador.

El Asistente para la instalación inicial se diseñó para los sistemas operativos Microsoft Windows y Mac OS X, siempre que, en el caso de Mac OS X, la conexión a SpeedTouch™ se realice con cable.

Puede abrir el Asistente para la instalación inicial de SpeedTouch™:

- ▶ Automáticamente desde Quick Installation Wizard (Asistente de instalación rápida) de SpeedTouch™ cuando introduce el CD de configuración de SpeedTouch™ por primera vez en el ordenador.
Consulte información más detallada en [“2.2 La primera instalación” en la página 7.](#)
- ▶ Desde la página **Inicio** del Menú del CD de SpeedTouch™, mediante **Run Quick Installation (Ejecutar instalación rápida)**. Esto, de hecho, volverá a ejecutar Quick Installation Wizard (Asistente de instalación rápida) y, a continuación, el Asistente para la instalación inicial, como si se abriera el CD de configuración por primera vez.
- ▶ Desde la página **Mantenimiento** del Menú del CD de SpeedTouch™, mediante **Reconfigure my SpeedTouch™ (Reconfigurar mi SpeedTouch™)**.



Si no desea utilizar el procedimiento de instalación guiada, también puede realizar manualmente la instalación y configurar el SpeedTouch™. Consulte información más detallada en [“2.2.2 Instalación manual” en la página 18.](#)

2 Instalación básica

Antes de empezar

Lea en primer lugar las instrucciones de seguridad y los avisos normativos. Las instrucciones se encuentran en el CD de configuración (consulte “2.2 La primera instalación” en la página 7), aunque puede que también estén disponibles en formato impreso.

Servicio ADSL

El servicio ADSL debe estar activo y en funcionamiento en su línea telefónica o RDSI.

Si la línea telefónica y el servicio ADSL están disponibles simultáneamente en el mismo conector, necesitará un separador central o filtros de distribución para desacoplar las señales telefónicas y de ADSL.



Las líneas telefónicas públicas transportan tensiones susceptibles de provocar descargas eléctricas. Utilice únicamente separadores o filtros diseñados específicamente para la instalación por parte de personas no cualificadas. Para obtener más información, póngase en contacto con su proveedor de servicios.

Requisitos del ordenador

Para conectar o los ordenadores a través de Ethernet, asegúrese de que estén equipados con una tarjeta de interfaz de red Ethernet (NIC).

Para conectar el ordenador a través de una conexión USB, necesita un puerto USB libre en el ordenador o un concentrador USB conectado.

Para la conexión inalámbrica a la red, necesitará un adaptador de cliente inalámbrico compatible con 802.11 b/g para cada ordenador que tenga previsto conectar de forma inalámbrica.

Como adaptador de cliente inalámbrico, puede:

- ▶ Utilizar un conector CardBus SpeedTouch™110g incluido.
- ▶ Utilizar un adaptador USB SpeedTouch™120g incluido (con cable).
- ▶ Conectar un adaptador SpeedTouch™121g directamente al puerto USB del ordenador (sin cable).
- ▶ Utilizar cualquier otro cliente WLAN certificado para Wi-Fi.

Información que necesita del proveedor de servicios de Internet

Su ISP debe proporcionar los siguientes parámetros de configuración:

- ▶ Su modelo de servicio de conexión al ISP (por ejemplo PPPoE)
- ▶ VPI/VCI (por ejemplo 8/35)
- ▶ Su nombre de usuario y contraseña para conectarse a Internet

2.1 Configuración de SpeedTouch™

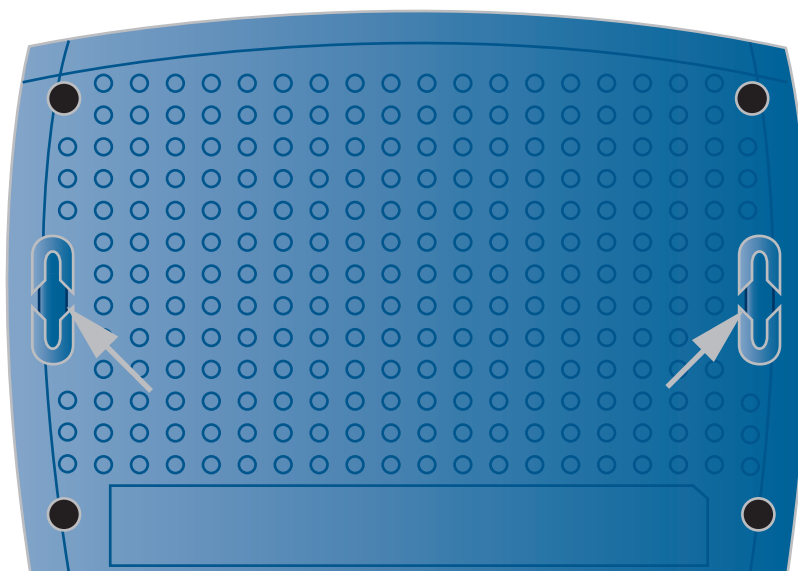
SpeedTouch™ . SpeedTouch™ puede montarse en una pared, colocarse en posición vertical o colocarse simplemente sobre una mesa.

Instalación en pared

Puede montar SpeedTouch™ en una pared o en otra superficie vertical:

Efectúe el siguiente procedimiento:

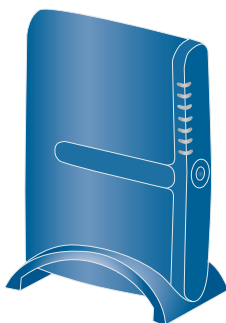
- 1** Haga dos agujeros en la pared o en la superficie vertical en la que desee montar SpeedTouch™.
- 2** Inserte dos tornillos en los agujeros de la pared. Los tornillos deben sobresalir cinco milímetros de la superficie de la pared.
- 3** Instale SpeedTouch™ en la pared utilizando las dos ranuras de montaje situadas en la parte inferior.



Si instala SpeedTouch™ en una pared de yeso, utilice tacos para asegurar los tornillos. De lo contrario, la tensión de los cables conectados a los conectores del panel posterior de SpeedTouch™ podrían tirar y soltar SpeedTouch™ de la pared.

Posición vertical

Para instalar SpeedTouch™ en posición vertical, utilice la base proporcionada (si está disponible).



2.2 La primera instalación

Configuración de la conexión a Internet

La conexión a Internet puede configurarse de varias formas en el SpeedTouch™. El método que deberá utilizar depende del sistema operativo instalado.

Si utiliza este sistema operativo	el método recomendado para configurar SpeedTouch™ es
MS Windows (98 SE, Millennium, 2000 o XP)	Asistente para la instalación inicial descrito en "2.2.1 Instalación guiada" en la página 8.
Mac OS X, si utiliza una conexión con cable para conectarse a SpeedTouch™	
Cualquier sistema operativo (siempre que se tenga conexión IP)	Instalación simplificada descrita en "2.2.2 Instalación manual" en la página 18: Abra el explorador. La intercepción de HTTP de SpeedTouch™ se encargará del resto.
Mac OS X, conectado de forma inalámbrica a SpeedTouch™ y siempre que se tenga conexión IP	



Si utiliza MS Windows XP, también puede usar el agente de control Dispositivo de puerta de enlace de Internet para UpnP de MS Windows XP (IGD), tal y como se describe en la Guía del usuario de SpeedTouch™.

2.2.1 Instalación guiada

Introducción

En el CD hay Quick Installation Wizard (Asistente de instalación rápida) que le guiará durante la primera instalación y configuración de SpeedTouch™.

Quick Installation Wizard (Asistente de instalación rápida):

- ▶ Ofrece información de seguridad y sobre normativa importante.
- ▶ Indica cómo se deben realizar las conexiones de SpeedTouch™.
- ▶ Explica cómo se enciende el dispositivo
- ▶ Explica cómo ejecutar sin problemas el Asistente para la instalación inicial de SpeedTouch™.

El Asistente para la instalación de SpeedTouch™ preparará el SpeedTouch™ y el ordenador local para conectarse a Internet.

El Asistente para la instalación inicial:

- ▶ Le guiará para conectar el ordenador a SpeedTouch™.
- ▶ Preparará SpeedTouch™ para conectarse a Internet.




Para poder ejecutar aplicaciones del CD de configuración en un sistema operativo MS Windows 2000, MS Windows XP o en un equipo Mac OS X, necesita derechos de administrador.

AVISO IMPORTANTE

No haga ninguna conexión en SpeedTouch™ mientras que no lo indique Quick Installation Wizard (Asistente de instalación rápida) de SpeedTouch™ y/o el Asistente para la instalación inicial de SpeedTouch™.

Inicio del CD por primera vez

Para iniciar el menú del CD de configuración de SpeedTouch™:

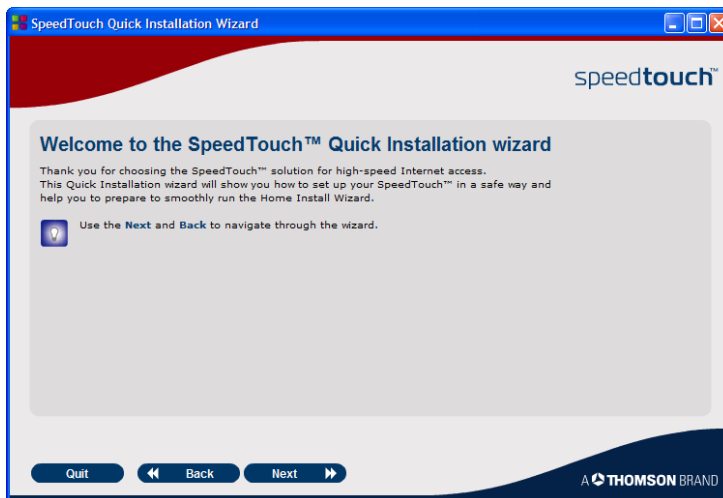
- 1** Inserte el CD de configuración en la unidad de CD-ROM o DVD-ROM del ordenador.
 - ▶ En MS Windows: el CD debería iniciarse automáticamente.
 Si no aparece, consulte "El CD de SpeedTouch™ no se inicia automáticamente" en la página 38.
 - ▶ En Mac OS X: Haga doble clic en **Menú** de la ventana en la que se muestra el contenido del CD.
- 2** En la ventana **Elegir idioma**, seleccione su idioma y haga clic en **Aceptar**.
- 3** El procedimiento continúa con Quick Installation Wizard (Asistente de instalación rápida) de SpeedTouch™.

Continúe a partir de la sección " Quick Installation Wizard (Asistente de instalación rápida)" en la página 9.

Quick Installation Wizard (Asistente de instalación rápida)

Efectúe el siguiente procedimiento:

- 1 El Quick Installation Wizard (Asistente de instalación rápida) de SpeedTouch™ le guiará durante la primera configuración de SpeedTouch™.

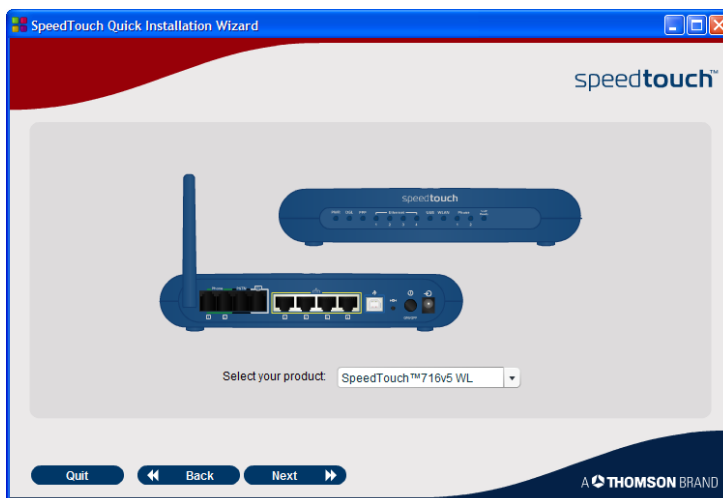


En la página **Bienvenido**, haga clic en **Siguiente** para continuar.



Si ejecutó el CD en este ordenador con anterioridad, no aparecerá Quick Installation Wizard (Asistente de instalación rápida), sino que se abrirá el menú del CD.

- 2 Seleccione su producto SpeedTouch™ en la lista de dispositivos compatibles.



Se muestra una imagen del producto para que pueda identificar su SpeedTouch™. Si no está seguro de cuál es su dispositivo, compruebe la etiqueta que está en la parte inferior de SpeedTouch™.

Haga clic en **Siguiente** para continuar.

- 3 Se mostrarán las Instrucciones de seguridad y avisos sobre regulaciones de SpeedTouch™. Avance por el texto y lea todas las instrucciones atentamente. Cuando haya leído atentamente estas Instrucciones de seguridad y avisos sobre regulaciones, seleccione **He leído y comprendido las instrucciones de seguridad y los avisos sobre regulaciones** para confirmar que lo ha leído y

haga clic en **Siguiente**.

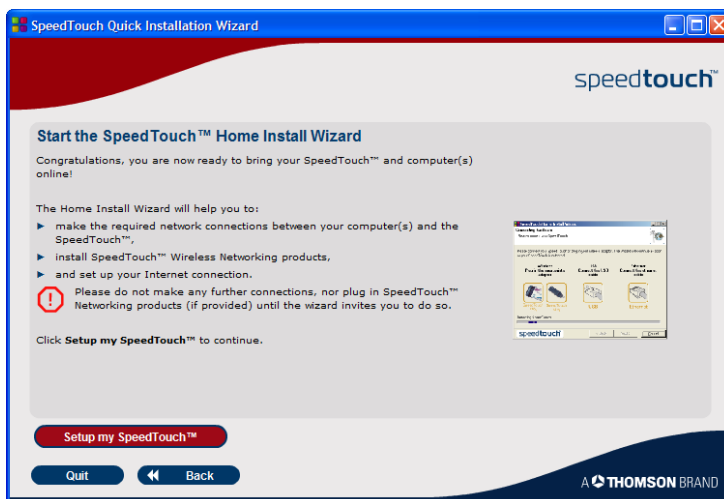


Su producto SpeedTouch™ se ha diseñado y probado para ajustarse a los estándares de seguridad más actuales. Sin embargo, para garantizar el uso seguro de este producto, es muy importante leer y cumplir las condiciones estipuladas en las Instrucciones de seguridad y avisos sobre regulaciones antes de instalar el producto SpeedTouch™.

- 4** Las pantallas siguientes le guiarán en la configuración preliminar del hardware de SpeedTouch™.

Siga atentamente las instrucciones. Haga clic en **Siguiente** cuando esté preparado para continuar.

- 5 En cuanto se hayan establecido todas las conexiones preliminares necesarias de SpeedTouch™ y se haya encendido e inicializado SpeedTouch™, como pasos finales de Quick Installation Wizard (Asistente de instalación rápida):
 - ▶ Compruebe que dispone de toda información necesaria para que el Asistente para la instalación inicial configure SpeedTouch™ para que se conecte a Internet.
 Consulte “ Información que necesita del proveedor de servicios de Internet ” en la página 5 para saber de qué información debe disponer.
 - ▶ Abra el Asistente para la instalación inicial de SpeedTouch™.



Haga clic en **Configurar SpeedTouch™** para continuar.

- 6 El procedimiento continúa con el Asistente para la instalación inicial de SpeedTouch™.
 Continúe a partir de la sección “ Asistente para la instalación inicial ” en la página 11.

Asistente para la instalación inicial

Efectúe el siguiente procedimiento:

- 1 El Asistente para la instalación inicial de SpeedTouch™ le guiará para realizar las conexiones de la red local y preparará SpeedTouch™ para poder conectarse a Internet.



En la página **Bienvenido**, haga clic en **Siguiente** para continuar.

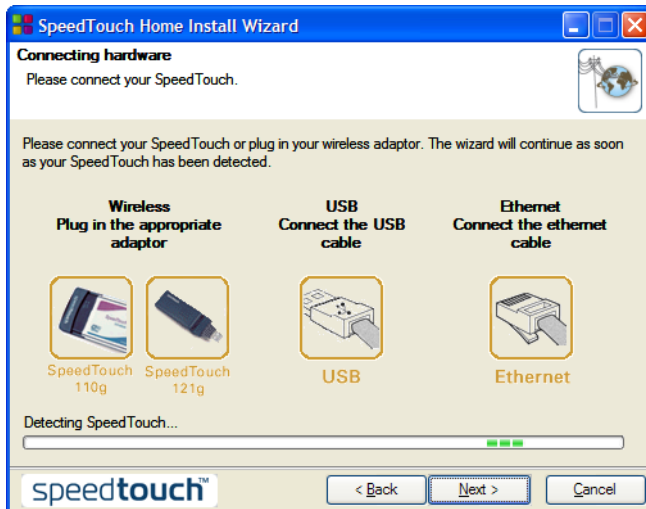
2 Aparece la ventana **Contrato de licencia de software**.

Antes de continuar, debe aceptar este contrato. Haga clic en **Sí** para aceptar.






Si ya aceptó el Contrato de licencia en una configuración anterior, esta ventana no aparecerá.

- 3** El Asistente para la instalación inicial de SpeedTouch™ comprobará su sistema y le invitará a conectar SpeedTouch™ al ordenador.



Consulte “Cableado de SpeedTouch™” en la página 21 para obtener información general sobre todas las conexiones de SpeedTouch™.

- 4** Realice una de las conexiones siguientes:
- ▶ Conecte el cable Ethernet RJ-45 amarillo al puerto Ethernet amarillo(indicado) de SpeedTouch™ y el otro extremo al puerto Ethernet del ordenador.
 - ▶ Conecte el cable USB azul al puerto USB azul de SpeedTouch™ y el otro extremo al puerto USB del ordenador.
-  Si hubiera algún problema o deseara obtener más información, consulte “2.5.1 Instalación de los controladores USB” en la página 23.
- ▶ Para establecer la conexión inalámbrica, conecte una tarjeta o adaptador inalámbrico en el ordenador.
-  Si hubiera algún problema o deseara obtener más información, consulte “2.5.2 Configuración inalámbrica” en la página 25.
- 5** Después de instalar correctamente el hardware y haber conectado a SpeedTouch™, el proceso continúa con la configuración de la conexión a Internet.
-  Si el asistente no detecta una conexión, aparecerá un mensaje de error. Consulte “El asistente no detecta una conexión” en la página 38.

Continúe a partir de la sección “Configuración de la conexión a Internet” en la página 14.

Configuración de la
conexión a Internet

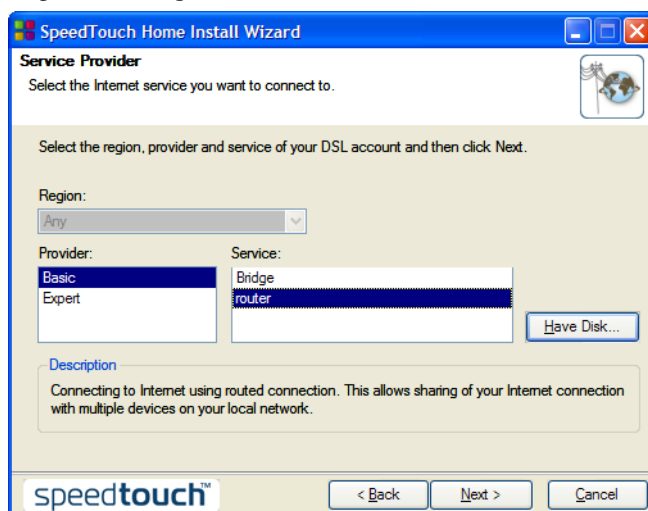
Efectúe el siguiente procedimiento:

- 1 Si se le solicita, escriba el **Nombre del usuario** y la **Contraseña** de la configuración de seguridad de su SpeedTouch™ y haga clic en **Aceptar**.



El usuario predeterminado de fábrica es 'Administrator'. La contraseña de este usuario está vacía, es decir, no es necesario que escriba nada en el campo de la contraseña. Sin embargo, es aconsejable que especifique otro nombre de usuario y una contraseña para evitar que se produzca una violación de la seguridad del SpeedTouch™ durante el procedimiento de configuración (consulte "2.6 Seguridad básica" en la página 27 para obtener más información.

- 2 Seleccione la **Región**, el **Proveedor** y el **Servicio** adecuados para su conexión a Internet que le hayan suministrado su proveedor de servicio y, a continuación, haga clic en **Siguiente**.



Si el proveedor de servicios ha incluido un disco independiente con un perfil de servicio exclusivo, haga clic en **Utilizar disco...** para desplazarse hasta la ubicación donde se encuentra el archivo de plantilla del perfil de servicio pertinente.



A partir de este punto, el procedimiento puede que sea diferente del descrito a continuación. La información solicitada, que debería facilitarla su proveedor de servicios, dependerá del perfil de servicio seleccionado. Las pantallas siguientes le guiarán a través de la configuración de SpeedTouch™ y del ordenador. Escriba la información solicitada y haga clic en **Siguiente** siempre que se le indique.

- 3 Primero se configurará la conexión a Internet:
 - ▶ Seleccione **VPI/VCI** y, si es necesario, el **Tipo de conexión** especificado por su proveedor de servicios y, a continuación, haga clic en **Siguiente**.
 - ▶ Escriba el **Nombre del usuario** y la **Contraseña** de la configuración de su cuenta de Internet que el proveedor de servicios le ha suministrado y haga clic en **Siguiente**.
- 4 El proceso continúa con algunas configuraciones adicionales.
Continúe a partir de la sección " Configuración de SpeedTouch™ (y de su ordenador)" en la página 15.

Configuración de SpeedTouch™ (y de su ordenador)

Efectúe el siguiente procedimiento:

- 1 Dependiendo del perfil del servicio seleccionado y de las necesidades del proveedor de servicios de Internet, es posible que deba especificar valores de configuración adicionales durante el Asistente para la instalación adicional, como, por ejemplo, el servicio de DNS dinámica, la configuración de la hora, entre otros valores.

Escriba la información suministrada por su proveedor de servicios de Internet y haga clic en **Siguiente** cuando se le indique.

- 2 Para impedir el acceso no autorizado a SpeedTouch™, debe proporcionar un nombre de usuario y una contraseña. Cada vez que un usuario quiera obtener acceso a la interfaz de administración de SpeedTouch™, se le pedirá que especifique este nombre de usuario y esta contraseña para que se le conceda acceso.



Haga clic en **Siguiente** para continuar.

- 3 Para proteger las conexiones inalámbricas de SpeedTouch™, mueva el control deslizante hacia el modo de seguridad que desee.



Para proteger el tráfico seguro entre SpeedTouch™ y las estaciones inalámbricas conectadas se encuentran disponibles los siguientes modos de seguridad:

- ▶ **Bajo**, que implica que no se aplica ninguna medida de seguridad
- ▶ **Medio**, que implica que el tráfico se cifra mediante una clave de cifrado estática (WEP).
- ▶ **Alto**, que proporciona el estándar de seguridad más estricto posible (WPA) para cifrar todo el tráfico inalámbrico.



Para obtener más información sobre todas las características de seguridad inalámbrica de SpeedTouch™, consulte “ Protección de la red inalámbrica” en la página 27.

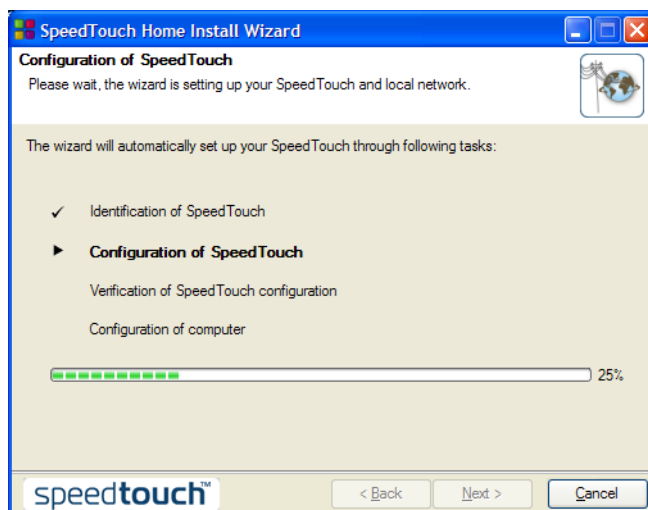
- 4** El proceso continúa con los últimos pasos de la configuración de SpeedTouch™ y del ordenador.

Continúe a partir de la sección “ Finalización del Asistente para la instalación inicial” en la página 17.

Finalización del Asistente para la instalación inicial

Efectúe el siguiente procedimiento:

- 1 El Asistente para la instalación inicial de SpeedTouch™ configurará SpeedTouch™ y su ordenador de acuerdo con el perfil de seguridad. En la siguiente ventana puede seguir la evolución de la configuración:



- 2 Por último, haga clic en **Finalizar** para cerrar el asistente.

Pasados unos segundos, el LED Internet de SpeedTouch™ se pondrá de color verde para indicar que hay conexión con Internet. Si no aparece, consulte "Comprobación de los indicadores LED" en la página 33. Si fuera necesario, podría probar las conexiones a Internet tal como se describe en "Comprobación de la conexión a Internet" en la página 36.

Aparecerá el Menú del CD de SpeedTouch™. Consulte información más detallada en "2.3 CD de configuración de SpeedTouch™" en la página 20.

Se le redirigirá automáticamente a las páginas integradas de SpeedTouch™ (si no ha desactivado la casilla de verificación de <http://speedtouch.lan> en la última ventana del Asistente para la instalación inicial). Estas páginas le permiten configurar su servidor de seguridad, la configuración del dispositivo, la configuración del punto de acceso inalámbrico, etc. Para obtener más información, consulte la Guía del usuario de SpeedTouch™.

La configuración IP con todo detalle

En la mayoría de los casos, la interfaz de red del ordenador, que se utiliza durante el Asistente para la instalación inicial, se configurará para obtener la configuración IP dinámicamente. Es la configuración más idónea y no debería modificarse.



Para las configuraciones de IP fijas o avanzadas, siga las indicaciones de su proveedor de servicios de Internet.

2.2.2 Instalación manual

Instalación simplificada basada en Web

Con la ayuda de la Instalación simplificada puede configurar su conexión a Internet en unos momentos.

La Instalación simplificada es independiente del sistema operativo.

Precondiciones

Asegúrese de que:

- ▶ Su SpeedTouch™ está configurado correctamente y recibe alimentación.
- ▶ Su equipo esté conectado a SpeedTouch™. Si se utiliza una conexión inalámbrica, debe estar instalado un adaptador de cliente inalámbrico en el ordenador debidamente conectado a SpeedTouch™.



Consulte “Cableado de SpeedTouch™” en la página 21 para obtener información general sobre todas las conexiones de SpeedTouch™.

- ▶ Su equipo host está configurado como cliente DHCP o configurado con una dirección IP fija válida.



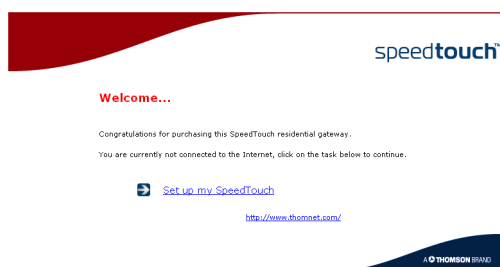
En caso de producirse problemas, puede asignar al equipo host una dirección IP fija en la misma subred que SpeedTouch™ (si SpeedTouch™ se encuentra en su configuración predeterminada, la dirección deberá estar comprendida entre 192.168.1.1 y 192.168.1.253). Si utiliza direcciones IP fijas, SpeedTouch™ debe estar configurado como un servidor DNS (valor predeterminado).

- ▶ El navegador Web no esté utilizando un servidor proxy. Si desea más información, consulte “Inhabilitación del servidor proxy” en la página 42.

Intercepción de HTTP

Efectúe el siguiente procedimiento:

- 1 Abra un navegador Web. Vaya a un sitio Web arbitrario, por ejemplo <http://www.speedtouch.com>. Si no se ha configurado ninguna conexión a Internet, se le redirigirá automáticamente a la página SpeedTouch™ **Bienvenido**.



Si la redirección no se realiza automáticamente, vaya a “Inicio del asistente Instalación simplificada” en la página 19

- 2 Haga clic en **Configurar SpeedTouch** para iniciar el asistente Instalación simplificada.
- 3 Continúe a partir de la sección “Configuración de la conexión a Internet” en la página 19.

Inicio del asistente
Instalación simplificada

El asistente Instalación simplificada puede iniciarse en cualquier momento desde las páginas Web integradas. Efectúe el siguiente procedimiento:

- 1** Vaya a las páginas de SpeedTouch™ en <http://speedtouch.lan> o en su dirección IP, cuyo valor predeterminado es **192.168.1.254**.
- 2** En el menú, haga clic en **SpeedTouch**.



- 3** En la lista **Elija una tarea...** haga clic en **Configurar**.

Configuración de la
conexión a Internet

En el asistente Instalación simplificada:

- 1** Haga clic en **Siguiente** para continuar. Si por algún motivo desea anular el asistente, haga clic en **Cancelar**.
- 2** Elija el **Servicio** suministrado por su proveedor de servicios de Internet (Enrutador o Puente) y, a continuación, haga clic en **Siguiente**.
- 3** Seleccione el **VPI/VCI adecuado** y, si es necesario, el **Tipo de conexión** (PPPoE o PPPoA) suministrado por su proveedor de servicios de Internet. A continuación, haga clic en **Siguiente**.
- 4** Para un servicio enrutado de , especifique la configuración de la cuenta de Internet (**nombre de usuario PPP y contraseña**) facilitadas por el proveedor de servicios de Internet. Haga clic en **Siguiente**.
- 5** Especifique el SpeedTouch™ **Nombre de usuario de seguridad** y la **Contraseña**.



El usuario predeterminado de fábrica es 'Administrator'. La contraseña de este usuario está vacía, es decir, no es necesario que escriba nada en el campo de la contraseña. Es aconsejable que especifique otro nombre de usuario y una contraseña para evitar que se produzca una violación de la seguridad de SpeedTouch™, tal y como se describe en "2.6 Seguridad básica" en la página 27.

- 6** En la siguiente pantalla puede revisar los valores antes de iniciar la configuración de SpeedTouch™. Si algún valor es incorrecto, o falta algún valor, haga clic en **Atrás**. Para confirmar los valores, haga clic en **Iniciar**.
- 7** Espere a que la configuración finalice y, a continuación, haga clic en **Finalizar**. Al cabo de unos instantes se volverá a mostrar la página **Bienvenido**. Haga clic en el vínculo de la parte inferior para ir a las páginas de SpeedTouch™ o seleccione **No mostrar esta página** para acceder a Internet a través de la página principal predeterminada.

2.3 CD de configuración de SpeedTouch™

Introducción SpeedTouch™ se suministra con un CD de configuración.

Al insertar el CD en un ordenador con Microsoft Windows instalado o en un equipo Mac OS X, un menú de CD intuitivo le guiará a través de las funciones y el contenido del CD de configuración.


Para otros sistemas operativos, puede buscar fácilmente la documentación del usuario, el software de sistema de SpeedTouch™, las plantillas de servicio técnico, etc. en la jerarquía de subdirectorios.

Menú del CD de SpeedTouch™

El menú del CD de SpeedTouch™ se abrirá automáticamente cada vez que se introduzca el CD o se ejecute Quick Installation Wizard (Asistente de instalación rápida) y el Asistente para la instalación inicial:



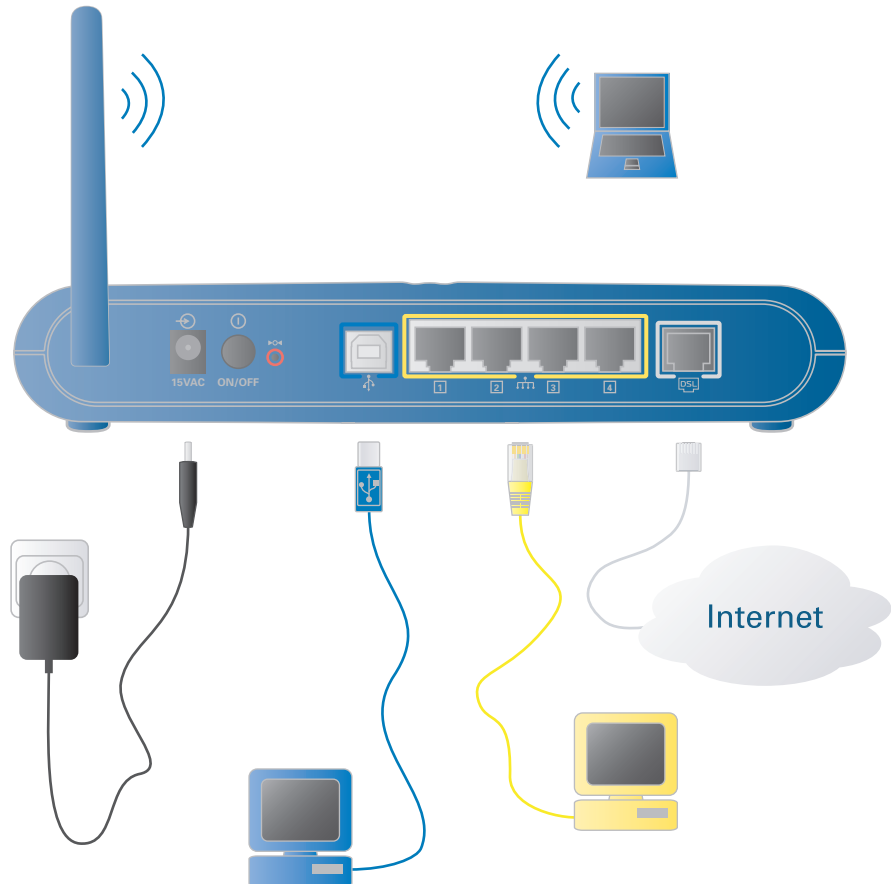
Seleccione:

- ▶ **Run Quick Installation (Ejecutar instalación rápida)** para iniciar el Asistente de instalación rápida de SpeedTouch™.
 - ▶ **Mantenimiento de SpeedTouch** para:
 - ▶ Volver a configurar SpeedTouch™ mediante el Asistente para la instalación inicial.
 - ▶ Actualizar la versión de software de SpeedTouch™.
 - ▶ Comprobar si existen actualizaciones de SpeedTouch™ en Internet.
 - ▶ **Documentación y ayuda** para:
 - ▶ Consultar la documentación de usuario de su enrutador de SpeedTouch™ DSL o de su Puerta de enlace.
 - ▶ Consultar la documentación del usuario de los productos de red de SpeedTouch™.
 - ▶ Obtener más información sobre los productos y soluciones de SpeedTouch™.
 - ▶ Visite las secciones de asistencia técnica en línea en www.speedtouch.com.
-  Si tiene dificultades para ver la documentación de SpeedTouch™, consulte la sección "La documentación de SpeedTouch™ no se puede consultar" en la página 39.
- ▶ Abra una ventana nueva para ver el contenido del CD de configuración.

2.4 Aspectos básicos de la conexión de SpeedTouch™

Cableado de SpeedTouch™

En la siguiente figura se muestran todas las posibilidades de conexión a SpeedTouch™.



Las indicaciones codificadas por colores del panel posterior de SpeedTouch™ le ayudarán a realizar la conexión a los cables del color correspondiente.

Establecimiento de las conexiones

En la mayoría de las ocasiones, Quick Installation Wizard (Asistente de instalación rápida) y el Asistente para la instalación inicial de SpeedTouch™ le guiarán por el proceso de establecimiento de todas las conexiones de SpeedTouch™.



Se recomienda esperar para hacer cualquier conexión hasta que el asistente lo solicite. Consulte información más detallada en “2.2 La primera instalación” en la página 7.

Si deseara hacer las conexiones usted mismo, consulte “2.5 Información general acerca de las conexiones y alimentación” en la página 22 para obtener más información.

2.5 Información general acerca de las conexiones y alimentación

Introducción

Si desea hacer las conexiones usted mismo sin utilizar el procedimiento de instalación guiada que se recomienda:

- ▶ Lea en primer lugar las instrucciones de seguridad y los avisos normativos.



Las instrucciones se encuentran en el CD de configuración (consulte "2.2 La primera instalación" en la página 7), aunque puede que también estén disponibles en formato impreso.

- ▶ Realice las conexiones de SpeedTouch™ en el orden que se indica a continuación.

Conexión ADSL

Utilice el cable ADSL gris para conectar el puerto ADSL de SpeedTouch™ a la toma de pared del teléfono o al filtro distribuido.

Encendido de SpeedTouch™

Enchufe la clavija coaxial del adaptador de alimentación eléctrica a la toma de entrada de corriente de SpeedTouch™ y conecte el otro extremo a la toma de la pared.



Los requisitos de alimentación eléctrica de SpeedTouch™ están especificados en la etiqueta de la parte inferior de SpeedTouch™. Si necesitara utilizar otra fuente de alimentación diferente a la suministrada, asegúrese de que cumple con los requisitos de energía de SpeedTouch™.

Para encender SpeedTouch™, pulse el botón de encendido del panel posterior de SpeedTouch™.

Durante el procedimiento de encendido, el indicador LED de alimentación del panel delantero se iluminará en rojo durante algunos segundos. Cuando el indicador LED esté iluminado en verde, significa que SpeedTouch™ está preparado para su uso. Al cabo de un par de segundos, el indicador LED de ADSL también se iluminará en verde.

Si estos indicadores LED no se encienden, consulte la sección "Comprobación de los indicadores LED" en la página 33. La Guía del usuario de SpeedTouch™ incluye información completa sobre los indicadores LED.

Para apagar SpeedTouch™, utilice el mismo .

Conexiones de red

SpeedTouch™ permite conectar el ordenador a través de :



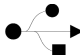


- ▶ Ethernet
- ▶ USB
- ▶ Red inalámbrica



Se recomienda utilizar el procedimiento de Instalación guiada.

Consulte información más detallada en "2.2.1 Instalación guiada" en la página 8.

2.5.1 Instalación de los controladores USB

Conexión USB	<p>Puede conectar su ordenador a SpeedTouch™ a través del puerto USB. A tal efecto, deberá instalar el controlador USB correspondiente.</p>
Sistemas operativos compatibles	<p>La conexión USB de SpeedTouch™ es compatible con:</p> <ul style="list-style-type: none"> ▶ Sistemas operativos de Microsoft: <ul style="list-style-type: none"> ▶ MS Windows 98SE ▶ MS Windows Millennium ▶ MS Windows 2000 ▶ MS Windows XP <p>Es posible que, durante la instalación, necesite el CD de configuración de Windows.</p> <p> El procedimiento de instalación puede ser ligeramente distinto en función del sistema operativo de Microsoft Windows que utilice.</p> <ul style="list-style-type: none"> ▶ Sistemas operativos de Mac: <ul style="list-style-type: none"> ▶ Mac OS X 10.2 (Jaguar) ▶ Mac OS X 10.3 (Panther) ▶ Mac OS X 10.4 (Tiger)
Instalación de los controladores USB de Windows	<p>La primera vez que conecte SpeedTouch™ a su equipo a través del puerto USB, se le solicitará que instale un controlador USB en cuanto enchufe el cable USB al ordenador.</p> <p>En el CD de configuración encontrará el software del controlador USB que necesita. La instalación es plug and play, lo que significa que se realiza casi sin esfuerzo.</p> <p>Efectúe el siguiente procedimiento:</p> <ol style="list-style-type: none"> 1 Inserte el cable USB suministrado en el puerto USB de SpeedTouch™ que lleva el indicador de conexión USB. <p> Un indicador de conexión USB tiene este aspecto: </p> 2 El otro extremo del cable USB se conecta al puerto USB del ordenador, o a uno de ellos si existen varios. En la mayoría de los casos, el puerto USB del ordenador aparece marcado con el mismo indicador de USB. <p> También puede conectar su ordenador a SpeedTouch™ a través de un concentrador USB, siempre y cuando dicho concentrador cuente con un suministro de alimentación independiente.</p> 3 Windows reconocerá automáticamente el dispositivo NDIS USB remoto de Thomson: <p></p>

- 4 Aparece el Asistente para hardware nuevo encontrado de Windows. Este asistente le guiará a través del proceso de instalación de los controladores USB.

Haga clic en **Siguiente** para continuar.



Puede que el Asistente para hardware nuevo encontrado de Windows solicite autorización para conectarse a Windows Update con el fin de buscar software. En tal caso, seleccione **No por el momento** y, a continuación, haga clic en **Siguiente**.

- 5 Compruebe que se ha introducido el CD de configuración SpeedTouch™, seleccione **Instalar automáticamente el software (recomendado)** y haga clic en **Siguiente**.
- 6 El controlador USB se instala. Al cabo de unos instantes, aparecerá un cuadro de diálogo de finalización. Haga clic en **Finalizar** para cerrar el asistente.

Continúe con "Configuración de SpeedTouch™ (y de su ordenador)" en la página 15.

Instalación de los controladores USB de Mac

En el CD de configuración encontrará el software del controlador USB que necesita. La instalación es plug and play, lo que significa que se realiza casi sin esfuerzo.

Efectúe el siguiente procedimiento:

- 1 Inserte el cable USB suministrado en el puerto USB de SpeedTouch™ que lleva el indicador de conexión USB.



Un indicador de conexión USB tiene este aspecto:



- 2 El otro extremo del cable USB se conecta al puerto USB del ordenador, o a uno de ellos si existen varios. En la mayoría de los casos, el puerto USB del ordenador aparece marcado con el mismo indicador de USB.



También puede conectar su ordenador a SpeedTouch™ a través de un concentrador USB, siempre y cuando dicho concentrador cuente con un suministro de alimentación independiente.

- 3 Mac OS X reconocerá automáticamente el puerto nuevo.
- 4 Compruebe que se ha introducido el CD de configuración de SpeedTouch™ y haga clic en **OK**.
- 5 En la ventana Red, haga clic en **Aplicar ahora**.

Continúe con "Configuración de SpeedTouch™ (y de su ordenador)" en la página 15.

2.5.2 Configuración inalámbrica

Adaptadores de clientes inalámbricos

Para establecer una conexión inalámbrica con su SpeedTouch™ certificado para Wi-Fi, necesitará un adaptador de cliente inalámbrico compatible con 802.11 b/g.

Como adaptador cliente inalámbrico, puede conectar el CardBus SpeedTouch™110g que se suministra, un adaptador USB SpeedTouch™120g (con cable), un adaptador SpeedTouch™121g o cualquier otro cliente WLAN certificado Wi-Fi o, si ya estuviera instalado en el ordenador, utilizar el adaptador WLAN certificado Wi-Fi.



Para instalar el hardware en un sistema operativo MS Windows 2000 o MS Windows XP, necesitará derechos administrativos en su ordenador.

Instalación del cliente inalámbrico

El Asistente para instalación inicial le indicará que enchufe el adaptador del cliente inalámbrico.

Efectúe el siguiente procedimiento:

- 1 Enchufe el adaptador del cliente inalámbrico. El hardware se instala.



Si utiliza un adaptador de red inalámbrico SpeedTouch™, se instalará el Administrador del cliente inalámbrico de SpeedTouch™, un método alternativo al Servicio de configuración inalámbrica rápida (WZC) de Windows XP. Si utiliza Windows XP y prefiere trabajar con WZC, consulte ["Restauración de la configuración rápida de Windows"](#) en la página 41 para cambiar a WZC.

Con el adaptador SpeedTouch™110g/120g/121g incluido, el administrador del cliente se configurará correctamente para la conexión WLAN segura con SpeedTouch™. Asimismo, para los clientes WLAN en MS Windows XP con Service Pack 2 de otros fabricantes, la configuración de WLAN se realizará correctamente a través de WZC. Para otros casos, deberá configurar el administrador del cliente de su cliente WLAN sin la ayuda del asistente.

- 2 Escribe el número serie de SpeedTouch™. Esta clave de 13 dígitos se encuentra impresa en una etiqueta en la parte inferior de SpeedTouch™. A continuación, haga clic en **Siguiente**.

- 3 En la ventana de progreso puede realizar un seguimiento de la conexión inalámbrica con SpeedTouch™.

- 4 Continúe con "Configuración de SpeedTouch™ (y de su ordenador)" en la página 15.

2.6 Seguridad básica

Nombre de usuario y contraseña predeterminados

SpeedTouch™ se suministra con un usuario predeterminado. El nombre de este usuario es Administrator y se proporciona con una contraseña vacía.

Cambio de contraseña

Por motivos de seguridad se recomienda establecer una contraseña para acceder a SpeedTouch™.

- 1** Vaya a la página principal de SpeedTouch™ (<http://speedtouch.lan> o 192.168.1.254).
- 2** En el panel de la izquierda, seleccione **Herramientas > Gestión de usuarios**.
- 3** En la lista **Elija una tarea...** haga clic en **Cambiar contraseña**.
- 4** Escriba la nueva contraseña y confirme.



No olvide esta información de inicio de sesión. Si la olvida, deberá restaurar la configuración predeterminada de SpeedTouch™.

Configuración predeterminada de la seguridad inalámbrica

De forma predeterminada, para las conexiones inalámbricas con SpeedTouch™ no existe configuración de seguridad, por lo que SpeedTouch™ está inicialmente disponible para todos los dispositivos inalámbricos:

- ▶ La Lista de control de acceso (ACL, Access Control List) está abierta y vacía. Se permite a nuevas estaciones acceder automáticamente a SpeedTouch™.
- ▶ El nombre de red (SSID) se transmite.
- ▶ El nivel de seguridad está inicialmente definido en Bajo (es decir: no se utiliza cifrado).

Se recomienda cambiar esta configuración de punto de entrada inalámbrico de SpeedTouch™ automáticamente mediante el Asistente para la instalación inicial de SpeedTouch™ o bien manualmente tal y como se describe en la Guía del usuario de SpeedTouch™.

Protección de la red inalámbrica

Para proteger la red inalámbrica puede:

- 1** Permitir o denegar el acceso según la dirección MAC de los clientes inalámbricos. Las direcciones MAC conocidas se conservan en la Lista de control de acceso (ACL). Si SpeedTouch™ se configura para permitir nuevas estaciones a través del registro, los ordenadores desconocidos deberán registrarse antes de poder conectarse.



Para la ACL dispone de las siguientes opciones: las nuevas estaciones están:

- ▶ **Permitidas (automáticamente):** Todas las estaciones nuevas pueden obtener acceso a SpeedTouch™.
 - ▶ **Permitidas (mediante el registro):** Sólo tienen acceso las estaciones permitidas en la ACL. Puede añadir nuevas estaciones a través del botón Asociación/Registro.
 - ▶ **No permitidas:** Sólo tienen acceso las estaciones permitidas en la ACL.
- 2** Apague la transmisión del nombre de la red inalámbrica (SSID). Su red no se mostrará en la lista de los nuevos clientes inalámbricos que están buscando redes disponibles.

- 3** Cifre los datos que se enviarán mediante la red inalámbrica. Puede elegir distintos métodos de cifrado o niveles de seguridad:
- ▶ **Alto:** Cifrado WPA-PSK (Protected Access Pre-Shared Key), el nivel de seguridad más alto disponible, aunque sólo se puede utilizar si el cliente inalámbrico y el gestor del cliente lo admiten
 - ▶ **Medio:** Cifrado WEP (Wired-Equivalent Privacy)
 - ▶ **Bajo:** Sin cifrado y, por tanto, sin seguridad

Para obtener más información, consulte la Guía del usuario de SpeedTouch™.

3 Interfaz de usuario basada en Web

Páginas integradas

SpeedTouch™ se suministra con página Web integradas que proporcionan una interfaz para el software instalado en el dispositivo. Estas páginas permiten configurar y administrar con facilidad SpeedTouch™ a través de un navegador Web desde cualquier PC conectado a SpeedTouch™.

Acceso

Para acceder a las páginas:

- 1 Abra su navegador Web.



La resolución de pantalla recomendada es 1024 por 768 píxeles.

- 2 En la barra de direcciones, escriba `http://speedtouch.lan` o la dirección IP de SpeedTouch™, que de forma predeterminada es 192.168.1.254, y pulse Entrar.
- 3 Escriba el nombre de usuario y la contraseña de SpeedTouch™.



El nombre de usuario predeterminado es Administrator, sin contraseña.

- 4 La página principal de SpeedTouch™ se mostrará en la ventana del navegador. Dependiendo de los derechos de su cuenta de usuario, desde esta página puede obtener acceso a todas las páginas.

Tareas

Puede, entre otras, realizar las siguientes tareas:

- ▶ Ver la configuración y el estado actual de SpeedTouch™.
- ▶ Configurar SpeedTouch™ para la conexión con el proveedor de servicios mediante la configuración suministrada.
- ▶ Configurar el servidor de seguridad de SpeedTouch™ para que funcione con determinadas aplicaciones.
- ▶ Configurar las características de seguridad.
- ▶ Habilitar el acceso de administración remota.
- ▶ Realizar una copia de seguridad de la configuración.
- ▶ Restablecer la configuración predeterminada de SpeedTouch™.
- ▶ Actualizar el firmware de SpeedTouch™.

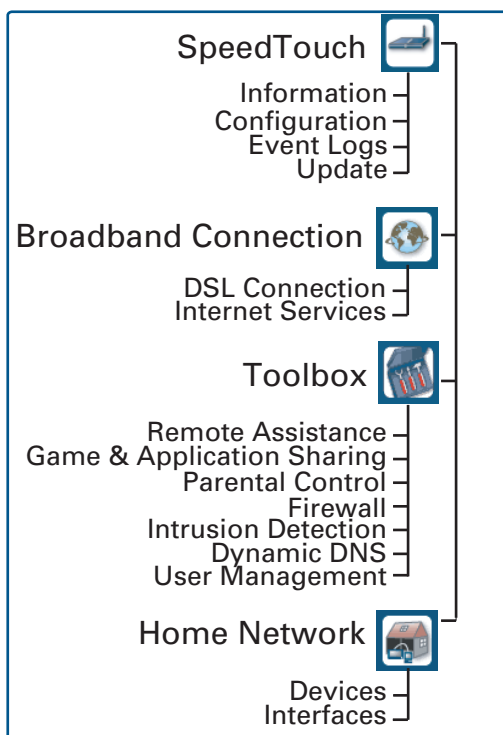
Utilización de las páginas Web

Cuando realice cambios en la configuración de SpeedTouch™ a través de las páginas Web del, la configuración se guarda automáticamente al hacer clic en el botón **Aplicar**.

Para obtener más información sobre las páginas integradas, vaya al vínculo **Ayuda** situado en la parte superior derecha del área de notificación y navegación o consulte la Guía del usuario de SpeedTouch™.

Mapa del sitio

El siguiente Mapa del sitio proporciona una descripción general de las páginas principales:



4 Solución de problemas de conexión a Internet

Comprobaciones Si no puede acceder a Internet, lo primero que deberá comprobar es:

- ▶ La alimentación
- ▶ Las conexiones del hardware
- ▶ Los indicadores LED

Si las sugerencias incluidas en este capítulo no le ayudan a resolver los problemas de conexión a Internet, póngase en contacto con su proveedor de servicios.

Para cualquier otro tipo de problemas (conexión inalámbrica, seguridad, administración,...), consulte la Guía del usuario de SpeedTouch™.

4.1 Comprobación del hardware

Compruebe el cableado

Enchufe correctamente todos los cables que necesite. Asegúrese de que los cables conectados entre el SpeedTouch™, los ordenadores y la toma telefónica estén enchufados firmemente. Una conexión incorrecta puede afectar a la conexión a Internet.

Los cables averiados pueden interrumpir la conexión a Internet. Compruebe si los cables están dañados y que sus extremos estén firmemente enchufados. Sustituya cualquier cable dañado.

Compruebe la línea telefónica

Para la eliminación de la posibilidad de errores en la línea telefónica, compruebe si existe tono de marcado utilizando un teléfono conectado a la toma principal de la línea telefónica.

Si utiliza el ADSL, compruebe si se ha instalado un separador o si los microfiltros están correctamente enchufados.

Si no hay tono de marcado, póngase en contacto con su compañía telefónica.

Reinicie el ordenador

La pérdida de la conexión a Internet o a la red puede ser causada por el ordenador. Este problema se soluciona a menudo reiniciando el ordenador.

Apague y vuelva a iniciar SpeedTouch™

Para reiniciar SpeedTouch™ sólo tiene que apagar el SpeedTouch™, esperar cinco segundos y, a continuación, encenderlo de nuevo.

4.2 Diagnósticos mediante los indicadores LED

Comprobación de los indicadores LED

Después de establecer la conexión a Internet, al menos los siguientes indicadores LED deberían estar permanentemente iluminados en verde: Alimentación, ADSL, Internet.

Estado de los indicadores LED	Posibles soluciones
Ningún LED está iluminado	SpeedTouch™ no recibe corriente o está apagado. <ul style="list-style-type: none"> ▶ Asegúrese de que SpeedTouch™ esté conectado a la toma de corriente eléctrica. ▶ Asegúrese de estar utilizando el régimen de alimentación eléctrica adecuado para el dispositivo SpeedTouch™. Los requisitos de alimentación eléctrica de SpeedTouch™ están especificados en la etiqueta de la parte inferior de SpeedTouch™. ▶ Encienda el SpeedTouch™. ▶ Desenchufe SpeedTouch™, reinicie el ordenador y, a continuación, vuelva a enchufar el SpeedTouch™.
El LED de encendido está fijo en color rojo o parpadea en ámbar.	SpeedTouch™ no funciona correctamente o no puede encenderse. <ul style="list-style-type: none"> ▶ Desenchufe por completo SpeedTouch™ de cualquier ordenador y desconéctelo de la toma de corriente. Espere durante cinco segundos, vuelva a conectar SpeedTouch™ y enciéndalo de nuevo. ▶ Para restaurar el software del sistema ejecute el Asistente para la actualización de SpeedTouch™, que se encuentra disponible en el Menú del CD.
El indicador LED de ADSL parpadea en verde o no está encendido	El servicio de ADSL no puede sincronizarse. <ul style="list-style-type: none"> ▶ Asegúrese de que SpeedTouch™ esté enchufado a una línea telefónica habilitada para ADSL. ▶ Asegúrese de que los microfiltros estén firmemente conectados (de lo contrario, es muy probable que su línea de teléfono convencional sea defectuosa). ▶ Compruebe que se está utilizando el modelo de SpeedTouch™ correcto (RDSI o POTS) para el servicio de ADSL/telefónico del local. ▶ Si con anterioridad la conexión funcionaba sin problemas, llame a su proveedor de servicios de Internet para comprobar si se han producido cortes en el servicio.

Estado de los indicadores LED	Posibles soluciones
<p>No se encienden los LED de Ethernet de la El indicador LED de actividad/integridad del enlace del puerto Ethernet no está encendido</p>	<p>No hay conectividad Ethernet:</p> <ul style="list-style-type: none"> ▶ Asegúrese de que el cable o los cables Ethernet estén conectados correctamente al puerto 10/100BaseT. ▶ Asegúrese de utilizar el tipo de cable correcto para el equipo Ethernet. ▶ Asegúrese de que el controlador NIC de Ethernet esté correctamente instalado y habilitado en su ordenador. Se recomienda inhabilitar las opciones de alimentación ininterrumpida para el NIC de Ethernet.
<p>El indicador LED de USB no está iluminado</p>	<p>No hay conexión USB:</p> <ul style="list-style-type: none"> ▶ Asegúrese de que el cable USB esté correctamente conectado al puerto USB. ▶ Asegúrese de que el controlador USB esté correctamente instalado y habilitado en su ordenador.
<p>El indicador LED de WLAN parpadea o no está iluminado</p>	<ul style="list-style-type: none"> ▶ El indicador LED de WLAN parpadea si no hay actividad de la LAN inalámbrica y puede mostrar diferentes colores: <ul style="list-style-type: none"> ▶ Verde: El punto de acceso inalámbrico de SpeedTouch™ funciona en el modo de seguridad más alto (WPA). Asegúrese de utilizar el mismo cifrado WPA en el cliente WLAN. ▶ Ámbar: El punto de acceso inalámbrico de SpeedTouch™ funciona en el modo de seguridad medio (WEP). Asegúrese de utilizar el mismo cifrado WEP en el cliente WLAN. ▶ Rojo: El punto de acceso inalámbrico de SpeedTouch™ no utiliza ningún tipo de seguridad. ▶ El indicador LED de WLAN no se ilumina si el punto de acceso inalámbrico de SpeedTouch™ está inhabilitado. Para la red inalámbrica, asegúrese de que WLAN esté habilitado en SpeedTouch™: <ol style="list-style-type: none"> 1 Vaya a las páginas Web de SpeedTouch™ 2 En el menú, seleccione Inicio Red> Interfaces. 3 Haga clic en la WLAN. 4 Haga clic en Configurar. 5 Seleccione Interfaz habilitada. <p>- O bien -</p> <p>Mantenga pulsado el botón Asociación/Registro hasta que el indicador LED de WLAN se ilumine (verde, ámbar o rojo).</p> <p>El indicador LED de WLAN alterna entre rojo y verde: Si sólo se permiten nuevas estaciones a través del registro y ha pulsado el botón Asociación/Registro, la ACL se desbloqueará durante 30 segundos, durante los que podrá conectar nuevos clientes inalámbricos.</p>

Estado de los indicadores LED	Posibles soluciones
Indicador LED de Internet rojo o ningún indicador LED de Internet	<ul style="list-style-type: none"> ▶ Se ha producido un error de autenticación. Normalmente se mostrará un mensaje de error indicando que una contraseña no es correcta. <ul style="list-style-type: none"> ▶ Compruebe que su nombre de usuario sea correcto. Para las conexiones ADSL, el nombre de usuario suele tener el formato nombre_usuario@ISP. ▶ Compruebe que ha escrito correctamente la contraseña. La contraseña distingue entre mayúsculas y minúsculas. <p>Si siguen produciéndose errores relacionados con la contraseña, póngase en contacto con su proveedor de servicios de Internet.</p> <ul style="list-style-type: none"> ▶ Se ha seleccionado un perfil de servicio incorrecto. Vuelva a iniciar la configuración de SpeedTouch™ y asegúrese de seleccionar el perfil de servicio correcto.

La Guía del usuario de SpeedTouch™ incluye información completa sobre los indicadores LED.

4.3 Diagnósticos Web

Comprobación de la conexión a Internet

Después de configurar la conexión a Internet puede comprobar de forma muy sencilla si la configuración es correcta.

- 1** Vaya a la página principal de SpeedTouch™ (<http://speedtouch.lan> o 192.168.1.254).
- 2** En el panel de navegación de la izquierda, seleccione **SpeedTouch**.
- 3** En la lista **Elija una tarea...**, haga clic en **Comprobar la conexión a Internet**.
- 4** Seleccione el **Servicio de Internet que desea comprobar**.
- 5** Haga clic en **Comprobar conexión**.
- 6** Si la prueba es satisfactoria, aparecerá una lista de marcas de verificación de color verde como las del siguiente ejemplo:

Internet Service to Check:

• Test Results

	DSL
	ATM
	Ethernet
	PPP
	IP
	Internet
	Connectivity to Gateway (101.101.101.1)
	Connectivity to DNS Server 1 (10.50.2.20)





Si hubiera algún problema, consulte “ Comprobación de la conexión” en la página 37.

Comprobación de la conexión

En “ Comprobación de la conexión a Internet” en la página 36 se describe cómo realizar una sencilla comprobación de la conexión de las páginas Web.

Si la prueba es satisfactoria, aparecerá una lista de marcas de verificación de color verde en los resultados de la prueba.

De lo contrario, se mostrará una cruz roja para que pueda realizar el diagnóstico del problema.

Resultado de la prueba	Explicación
 DSL	Su línea ADSL no está sincronizada. <ul style="list-style-type: none"> ▶ Compruebe que la línea telefónica esté correctamente conectada a SpeedTouch™. ▶ Compruebe el indicador LED de ADSL siguiendo las instrucciones descritas en “ Comprobación de los indicadores LED” en la página 33.
 ATM	No se detecta actividad ATM en la línea ADSL.
 Ethernet	No hay actividad Ethernet. Si está conectado a través de un protocolo que no sea PPPoE, esta comprobación no es necesaria, ya que el resultado siempre será ‘No hay actividad Ethernet’.
 PPP	<ul style="list-style-type: none"> ▶ Error de autenticación: compruebe el nombre de usuario y la contraseña. El formato del nombre de usuario suele ser nombre_usuario@ISP. ▶ La conexión está desconectada. ▶ No se pudo establecer el enlace.
No hay IP	No se ha configurado una dirección IP o un servidor DNS. Durante la negociación de la dirección IP se ha producido un error de IPCP o de DHCP.
No hay Internet	Esta prueba envía 1 ping a cada dirección de una lista de direcciones IP. La prueba es satisfactoria si se pueden alcanzar todas las direcciones. Si su DNS principal y secundario forman parte de la lista, es suficiente si se alcanza una de las dos direcciones.
No hay DNS	Si este paso no es correcto puede ser debido a que el servicio DNS suministrado por su proveedor de servicios de Internet tiene un problema.

4.4 Solución de problemas del CD de configuración de SpeedTouch™

El CD de SpeedTouch™ no se inicia automáticamente

En MS Windows:

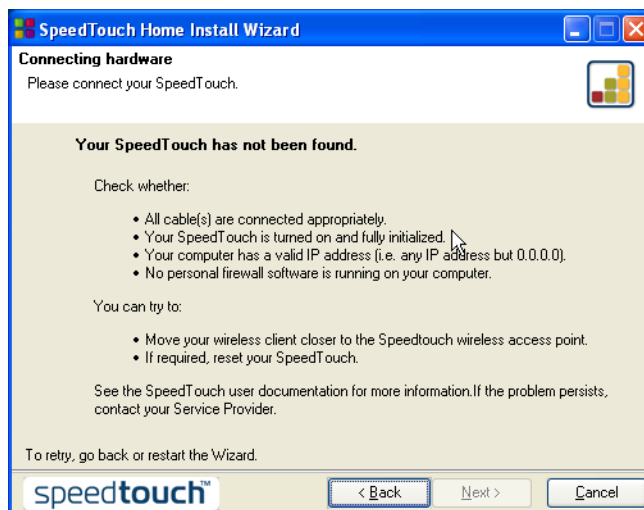
- 1 En la barra de tareas de Windows, haga clic en **Inicio**.
- 2 Seleccione **Ejecutar...**
- 3 En el campo **Abrir**, escriba la siguiente ruta de acceso: **D:\Setup.exe**, donde D indica la letra de la unidad de -CD-ROM.

En Mac OS X:

- 1 Haga doble clic en el icono del CD del escritorio.
- 2 Haga doble clic en **Menu**.

El asistente no detecta una conexión

Si el Asistente para la instalación inicial no detecta una conexión al SpeedTouch™, aparece una ventana de error.



En tal caso, compruebe lo siguiente:

- ▶ Que SpeedTouch™ esté encendido y totalmente inicializado.
- ▶ Que el ordenador tenga una dirección IP válida, es decir, cualquier dirección IP salvo 0.0.0.0.

En MS Windows:

- 1 En la barra de tareas, haga clic en **Inicio**.
- 2 Seleccione **Ejecutar...**
- 3 Escriba **cmd** en el campo **Abrir**.
- 4 Haga clic en **Aceptar**. Aparecerá una ventana negra con un cursor que parpadea.
- 5 Escriba **ipconfig /all** y pulse Entrar.




En MS Windows 98 o MS Windows Millennium, escriba **winipcfg** y pulse Entrar.

- 6 Se muestra su dirección IP.

En Mac OS X:

- 1 Vaya a **Dock > System Preferences**.
- 2 Haga clic en **Network**.
- 3 En la ficha **TCP/IP** se muestra su dirección IP.

- ▶ Que no haya instalado o activado ningún servidor de seguridad o enrutador entre el ordenador y el SpeedTouch™.
- ▶ Que en el ordenador no se esté ejecutando ningún software de servidor de seguridad.
- ▶ Que el ordenador esté correctamente conectado a SpeedTouch™ o compruebe que el cliente WLAN esté debidamente asociado con SpeedTouch™:

- 1 En el área de notificación de Windows XP, haga clic en el icono de conexión de red inalámbrica .



Si no está conectado, en este icono se mostrará una cruz roja:



- 2 Compruebe si la red que se muestra incluye el nombre de red de SpeedTouch™ (SSID).

Para repetir la búsqueda de SpeedTouch™, haga clic en **Atrás** o vuelva a iniciar el asistente. En cuanto el asistente detecte el SpeedTouch™ podrá continuar con " [Configuración de SpeedTouch™ \(y de su ordenador\)](#)" en la página 15.

SpeedTouch™ no responde

Si la ventana de finalización no aparece después de ejecutar el Asistente para la instalación inicial de SpeedTouch™, entonces SpeedTouch™ no responde o no se tiene acceso a él.

Existen dos posibilidades:

- ▶ Puede deberse a la reconfiguración de los valores de punto de acceso inalámbrico o de la configuración IP de SpeedTouch™. En este caso, la última ventana del Asistente para la instalación inicial no se mostrará. SpeedTouch™ está correctamente configurado y podrá navegar por Internet.
- ▶ Si no ha vuelto a ajustar la configuración IP o el punto de acceso inalámbrico de SpeedTouch™, reinicie el Asistente para la instalación inicial.



Si la configuración no es correcta a través de una conexión inalámbrica, pruebe, si es posible, a configurar SpeedTouch™ mediante una conexión con cables.

Si el problema continúa, consulte las instrucciones del proveedor de servicios para obtener más información.

La documentación de SpeedTouch™ no se puede consultar

Para ver las páginas de documentación de SpeedTouch™ en el CD de configuración, debe estar habilitado Javascript en su navegador Web. Para obtener más información, consulte la ayuda de su navegador Web.


Para permitir la visualización de contenido activo en un sistema MS Windows XP, consulte " [Contenido activo en Internet Explorer](#)" en la página 40.

Contenido activo en Internet Explorer

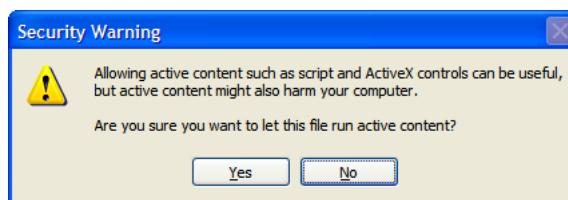
Al abrir las páginas de documentación del CD de configuración, es posible que aparezca una advertencia. Esto ocurre, por ejemplo, si las páginas se abren en Internet Explorer y está utilizando MS Windows XP con el Service Pack 2 instalado.

Para ver la documentación, realice lo siguiente:

- 1 En Internet Explorer, en la barra de información aparecerá el siguiente mensaje:

 To help protect your security, Internet Explorer has restricted this file from showing active content that could access your computer. Click here for options...

- 2 Haga clic en la barra de información (con la advertencia).
- 3 Seleccione **Permitir contenido bloqueado**.
- 4 Se mostrará una advertencia de seguridad:



- 5 Haga clic en **Sí**.

Ahora ya puede ver o imprimir las páginas de documentación de SpeedTouch™.



Este mensaje de advertencia aparecerá cada vez que consulte la documentación. Si no desea que este mensaje vuelva a mostrarse, deberá permitir que los CD puedan ejecutar contenido activo en su equipo:

- 1 En Internet Explorer, seleccione el menú **Herramientas > Opciones de Internet**.
- 2 En **Seguridad**, seleccione **Permitir que el contenido activo de los CD se ejecute en Mi PC**.

4.5 Solución de problemas de configuración inalámbrica

Restauración de la configuración rápida de Windows

Cuando instala SpeedTouch™110g/120g/121g también se instalará el Administrador del cliente de SpeedTouch™. El Administrador del cliente de SpeedTouch™ constituye una alternativa a la Configuración rápida de Windows (WZC) en Windows XP. En muchos casos, el Administrador del cliente de SpeedTouch™ inhabilita WZC.



Para restaurar el servicio WZC necesitará privilegios administrativos en el ordenador.

Para obtener información sobre cómo iniciar el servicio WZC, visite el sitio Microsoft Knowledge Base en <http://support.microsoft.com>.

Desinstalación del Administrador del cliente inalámbrico de SpeedTouch™

Cada vez que vuelva a conectarse a una WLAN, el Administrador del cliente inalámbrico de SpeedTouch™ se ejecuta automáticamente, forzando la desactivación de WZC.

Por lo tanto, puede que desee desinstalar el Administrador del cliente inalámbrico de SpeedTouch™.

Efectúe el siguiente procedimiento:

- 1** En la barra de tareas de Windows XP, haga clic en **Inicio**.
- 2** Seleccione **Todos los programas > SpeedTouch 110g/120g/121g Wireless Monitor > Uninstall SpeedTouch 110g/120g/121g Wireless Monitor**.
- 3** El asistente para la desinstalación se ejecutará. Haga clic en **Aceptar** para confirmar la desinstalación.
- 4** El asistente Install Shield aparecerá y le indicará que SpeedTouch ST110g/120g/121g Monitor se ha desinstalado correctamente. Haga clic en **Finalizar** para cerrar el asistente.
- 5** Después de desinstalar el Administrador del cliente inalámbrico de SpeedTouch™, ya puede restaurar WZC.

4.6 Solución de problemas de la Instalación simplificada

Requisitos previos

Antes de ejecutar la Instalación simplificada en las páginas integradas de SpeedTouch™, compruebe lo siguiente:

- ▶ Se han realizado las conexiones necesarias.
- ▶ SpeedTouch™ está encendido.
- ▶ Su equipo host está configurado como cliente DHCP o configurado con una dirección IP fija válida.



En caso de producirse problemas, puede asignar al equipo host una dirección IP fija en la misma subred que SpeedTouch™ (si SpeedTouch™ se encuentra en su configuración predeterminada, la dirección deberá estar comprendida entre 192.168.1.1 y 192.168.1.253).

Si utiliza direcciones IP fijas, SpeedTouch™ debe estar configurado como un servidor DNS (valor predeterminado).

Navegadores Web compatibles

Su navegador Web debe estar habilitado para ejecutar Javascript. Se admite el uso de los siguientes navegadores:

- ▶ Internet Explorer (5.0 y posterior)
- ▶ Netscape Navigator (4.7 y posterior)
- ▶ Mozilla Firefox (1.2 y posterior)
- ▶ Opera (5 y posterior)
- ▶ Safari (1.0 y posterior)
- ▶ Konqueror (2.2 y posterior)

Inhabilitación del servidor proxy

La Instalación simplificada sólo funcionará si el servidor proxy está inhabilitado o desviado para las direcciones locales. Para obtener más información, consulte la ayuda de su navegador Web.

Para inhabilitar un servidor proxy en Internet Explorer:

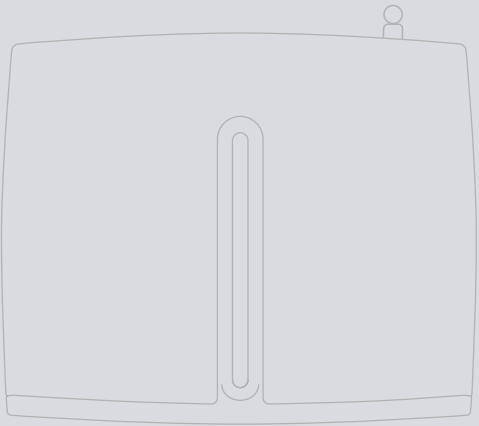
- 1** En Internet Explorer, seleccione el menú **Herramientas > Opciones de Internet**.
- 2** Seleccione la ficha **Conexiones**.
- 3** Haga clic en el botón **Configuración LAN...**
- 4** Desactive las casillas **Utilizar un servidor proxy para su LAN** y **Usar secuencia de comandos de configuración automática**.



Se recomienda que primero inhabilite el resto de conexiones de red, salvo la conectada a SpeedTouch™.

Para inhabilitar una conexión de red:

- 1** En la barra de tareas de Windows XP, haga clic en **Inicio**.
- 2** Seleccione **Todos los programas > Panel de control > (Conexiones de red y de Internet >) Conexiones de red**.
- 3** Haga clic con el botón secundario en el icono de la interfaz de red que desee inhabilitar y elija **Desactivar**.



¿Necesita más ayuda?

Existe ayuda adicional en línea en www.speedtouch.com